

Shopping Malls

Durch die Überlagerung und Verdichtung von Aktivitäten entstehen hier die neuen städtischen Zentren der zersiedelten Stadtreionen, wo die ansonsten voneinander isolierten, homogenen Gruppen der Gesellschaft zusammentreffen. Die Inszenierung vielfältiger Themen bildet die Kulisse für diesen Ort privat kontrollierter Öffentlichkeit.



The combination and concentration of different activities gives rise to new urban centers within sprawling metropolitan areas where otherwise isolated, homogeneous population groups come together. The dramatic staging of various themes forms the backdrop for this privately controlled public realm.

Mall of America

The Jerde Partnership, Inc.

Mit 380.000 m² ist die Mall of America das größte Einkaufs- und Freizeitzentrum der USA. Etwa 225.000 m² Fläche entfallen auf Hunderte von kleinen Spezialgeschäften und die 4 großen sogenannten 'Anker'-Kaufhäuser. Schon aufgrund seiner Größe stellte die Mall of America eine besondere Herausforderung dar. Da die Mall of America gewissermaßen vier regionale Einkaufszentren umfaßt, bestand die Entwurfsaufgabe nicht zuletzt darin, eine sichtbare Differenzierung zwischen diesen vier Elementen zu erreichen. Das besondere Schwergewicht lag dabei auf der Schaffung eines jeweils individuellen "Themas" für jede der vier Seiten, zusätzlich verstärkt durch individuell gestaltete Innenhöfe an den jeweiligen Schnittpunkten. Im Zentrum des Komplexes befindet sich der knapp drei Hektar große Entertainment-Park Knott's Camp Snoopy, der von der eigentlichen Mall umschlossen wird. Die Verbindungsglieder bilden sogenannte "Fenster" zwischen der Mall und dem Entertainment-Bereich, die die verschiedenen Funktionen jeweils zur Schau stellen bzw. verstecken. Obwohl die eigentliche Funktion der Mall natürlich der Einzelhandel ist, spielen Freizeitaktivitäten und -angebote eine wichtige Rolle für die Attraktivität und Lebendigkeit der Anlage. Neben dem Entertainment-Bereich gehören dazu ein Kinozentrum, ein Bereich mit Nachtclub und Restaurant, ein Aquarium und eine Minigolfanlage. Zu einem späteren Zeitpunkt sollen hier außerdem zwei Hotels entstehen. Die Anlage verfügt über zwei mehrgeschossige Parkhäuser, von denen aus sämtliche Gebäudeebenen leicht erreichbar sind. Der Anschluß an das öffentliche Verkehrsnetz befindet sich unterhalb der Mall.

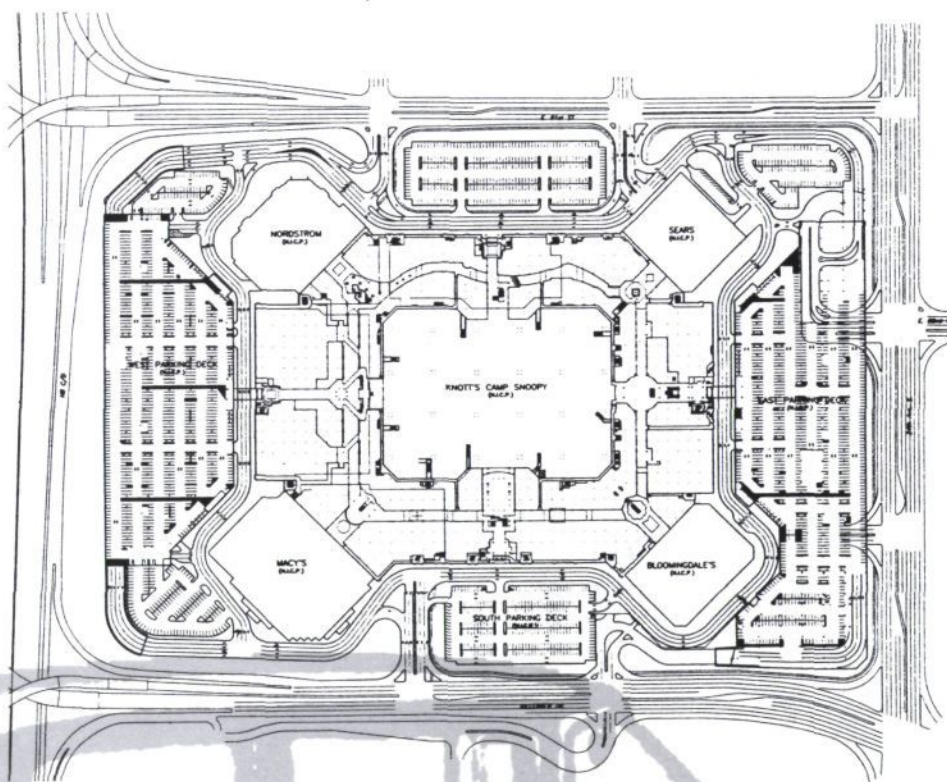
Standort und Einzugsbereich

Die Mall of America liegt in Bloomington, Minnesota, ganz in der Nähe des Sportstadions Met Center und nur fünf Autominuten vom internationalen Flughafen Minneapolis/St. Paul. Der Komplex liegt zwischen 81st Street, Killebrew Drive, 24th Avenue South und Highway 77 (Cedar Avenue) und ist über die Interstate 494 leicht zu erreichen.

Der großstädtische Ballungsraum von Minneapolis/St. Paul stellt einen zentralen Markt mit der Bedeutung eines regionalen Zentrums dar; die Konsumenten besitzen einen hochentwickelten Geschmack, sind wohlhabend und verfügen über eine überdurchschnittliche Bildung. In mehreren Studien wurde nachgewiesen, daß dieser Bereich der Doppelstadt von der Verkaufsfläche her

im nationalen Vergleich eindeutig unterversorgt ist. Daran wird sich auch nach der Eröffnung der Mall of America nichts ändern. Neben den 2,5 Millionen Menschen, die in den beiden Städten leben, rekrutiert die Mall of America ihre Kunden auch aus der umliegenden Bevölkerung; so leben im Umkreis von 150 Meilen weitere 4,8 Millionen Menschen, innerhalb eines Radius von 400 Meilen - d.h. eine Tagesfahrt mit dem Auto - sogar 27 Millionen.

In der Zeit zwischen der Eröffnung und dem Jahresende 1992 rechnet man mit mehr als 1.500 Reisegruppen, die mit dem Bus zur Mall of America kommen werden, darunter mehr als 50 japanische Gruppen. Bei der Mall of America und dem Tourismus-Büro des Staates



Achtspurige Autobahnen umgeben die Mall.

The mall is bordered by eight-lane freeways.



Die Mall liegt direkt neben dem internationalen Flughafen Minneapolis/St. Paul und einem Autobahnkreuz.

The mall is located near Minneapolis/St. Paul International Airport and a freeway interchange.

Minnesota gehen jede Woche Tausende von Anfragen von Individualreisenden ein.

Bis 1996 werden in der Mall of America ungefähr 40 Millionen Besucher pro Jahr erwartet. Studien haben ergeben, daß rund 30 Prozent davon Touristen sein werden. Alle übrigen sind regelmäßige Besucher, die zum Einkaufen aus dem rund 150 Meilen im Umkreis messenden Einzugsbereich der Mall of America kommen.

Die Touristen kommen vorwiegend aus der rund 28 Millionen Menschen umfassenden Bevölkerung, die außerhalb des Ballungsraum von Minneapolis/St. Paul in einem Radius von ungefähr 400 Meilen lebt. Dazu gehören insgesamt 11 benachbarte Bundesstaaten sowie zwei kanadische Provinzen. Die touristische Werbung wird sich auch über diesen primären Bereich hinaus auf andere amerikanische Bundesstaaten sowie kanadische Provinzen und Japan erstrecken.

Die Straßen

Die Mall of America besteht aus vier unterschiedlich gestalteten Einkaufs-"Straßen": dem üppig begrünten North Garden, einer sommerlichen Einkaufslandschaft, dem West Market mit internationalen Geschäften, der kosmopoliti-

schen South Avenue und der im neuzeitlichen Stil gehaltenen, geschäftigen Avenue des East Broadway. Zahlreiche Glasdächer, Brunnen, Blumenbeete, Bäume und Sträucher verleihen der Mall of America eine urbane Atmosphäre. Auch Knott's Camp Snoopy verfügt über eine Vielzahl von Bäumen, Pflanzen und Wasserläufen und gilt als größter überdachter Landschaftsgarten Amerikas. Die Mall of America ist von der Konzeption her ganz auf die Familie ausgerichtet und stellt mit ihren zahlreichen Anregungen und Erlebnisbereichen ein ideales Kinderparadies dar.

Lego Imagination Center

Zu den Attraktionen der Mall of America gehören ein Miniature Golf Mountain mit zwei Ebenen und ein 450 m² großes LEGO Imagination Center - ein LEGO-Land voller gigantischer Modelle mit Zahnrädern, Lichtern, Druckknöpfen und Kränen sowie einem Spielbereich, wo die Kinder ihre eigenen Konstruktionen bauen können. Diese mehr als 500 m² große Anlage umfaßt eine dreigeschossige LEGO-Fabrik mit mehr als 30 gigantischen LEGO-Modellen, von Zirkusclowns bis zu 7 Meter hohen Dinosauriern, sowie Spielzonen und Verkaufsflächen für LEGO-Spielzeug und

mit den entsprechenden Motiven versehene Kinderkleidung. Zu der themenorientierten Anlage gehören außerdem Schlösser, Dörfer, Raumstationen, urzeitliche Landschaften und moderne Architektur, alles mit LEGO-Steinen gebaut.

Knott's Camp Snoopy

Snoopy und die anderen Mitglieder der Peanuts-Familie sind in dem knapp drei Hektar großen Entertainment-Park beheimatet, der der Landschaft von Nord-Minnesota nachempfunden ist. Hier können die Gäste Paul Bunyon's Log Chute hinunterschwimmen, eine riesige künstliche Klamm, die von der Firma Brawny gesponsort wird, mit Pepsi's Ripsaw-Achterbahn oder zahlreichen anderen Karussells für jüngere Besucher fahren oder eine Aufführung im Fort Playhouse Theater besuchen, wo Live-Auftritte sowie 3-D-Filme gezeigt werden. In diesem Freizeitbereich finden sich zahlreiche Restaurants, Nachtclubs und Theater, darunter eine rund 3.400 m² große Sport-Bar mit Baseballkaffigen, Basketballkörben und riesigen TV-Projektionsflächen.

Kunst und Kinder

Ein neues Warenhaus des lokalen Unternehmens Arts & Kids konzentriert sich ganz auf die ästhetischen Aspekte der kindlichen Entwicklung. Das Angebot bezieht sich auf zwei Hauptbereiche - erstens Gegenstände, die zur Herstellung eines Umfelds dienen, das die Geschmacksbildung und die Kreativität der Kinder fördern soll, und zweitens Gegenstände für spezielle Altersgruppen, die es dem Kind ermöglichen, seiner persönlichen Kreativität Ausdruck zu geben.

Recycling Jetzt

Die Firma Browning-Ferris Industries (BFI), die für die Entsorgung und Wiederverwertung der Abfälle der Mall of



Vierspurige Erschließungsstraßen verteilen die Autos auf die Parkplätze.

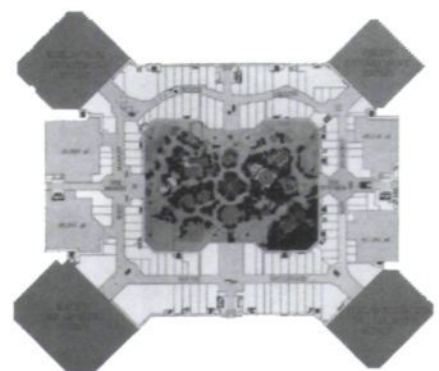
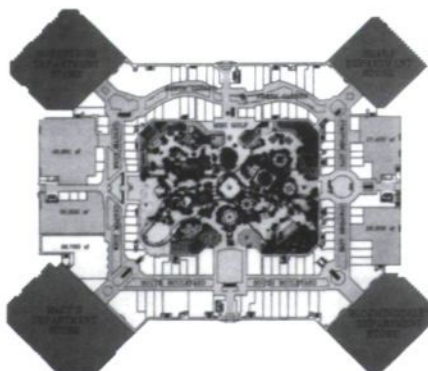
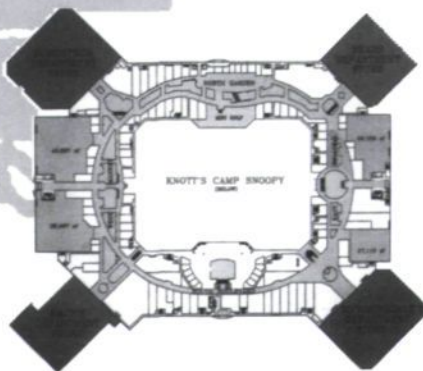
Four-lane access roads lead visitors directly to the parking areas.

Im Zentrum der Mall liegt der Themenpark Knott's Camp Snoopy. Vier riesige Warenhäuser bilden die

äußeren Ecken. Zwischen diesen liegen Hunderte von kleinen Geschäften an thematischen Straßen.

At the center of the mall is the theme park of Knott's Camp Snoopy. Four large department stores

mark the corners. Between them are thematic streets with hundreds of smaller shops.



America zuständig ist, hat eine eigene Recycling-Anlage mit der Bezeichnung The Recyclery gebaut. Im Rahmen der Partnerschaft mit Mall of America wird BFI darüber hinaus im dritten Stock des West Market eine Info-Show und Ausstellung zum Thema Recycling im Einzelhandel unter dem Motto "Recycle Now" einrichten. Hier wird die Funktionsweise der Recyclery und ihr spezieller Beitrag zum Umweltschutz erklärt. Gleichzeitig erhalten die Besucher Anregungen für das Recycling im Haushalt.

Wilderness Theater

Zu Knott's Camp Snoopy gehört ein Wilderness Theater mit einer Vielzahl von freilebenden Tieren. Hier können Kinder und Erwachsene sich über Vögel, Säugetiere, Insekten und Reptilien informieren, die in regelmäßig stattfindenden Shows in ihrer natürlichen Umgebung gezeigt werden. Die Ranger Station in Knott's Camp Snoopy vermittelt Kindern und Erwachsenen einen unmittelbaren Zugang zu diesen Tieren.

Golf Mountain

Minigolfer aller Altersgruppen finden ein Betätigungsfeld in diesem zweigeschossigen Minigolfplatz mit 18 Löchern. Der Golf Mountain mit seiner üppigen Begrünung, sieben Wasserfällen, zwei Flüssen und zahlreichen Bäumen und Pflanzen ist einer der größten Erlebnis-Golfplätze, die je gebaut wurden.

EnterTrainment

EnterTrainment ist eine riesige Modellbahnanlage mit mehr als 30 verschiedenen Zügen. Güterzüge und Personenzüge rollen über insgesamt mehr als 1000 Meter Geleise auf fünf verschiedenen Ebenen und demonstrieren den neuesten Stand der Modellbahntechnik.

General Cinema 14

Das General Cinema mit seinen 14 Leinwänden zeigt nachmittags und abends Vorstellungen von Filmen aus der aktuellen Produktion sowie beliebte Filmklassiker.

Tours

Die Mall of America bietet Informations-tours durch die Verkaufs- und Freizeitbereiche, auf denen die Besucher alles über die Geschichte, den täglichen Ablauf und die "Shopping Adventures" erfahren.

Familienbereiche

Die Mall of America bietet vier Familienbereiche, die an verschiedenen Stellen der Anlage platziert und speziell auf die Bedürfnisse von Kleinkindern zugeschnitten sind. Hier können sich die Familien von dem anstrengenden Besuch der Mall ausruhen, die Kinder füttern, wickeln usw.

Restaurants, Nachtclubs und Gaststätten

Die Mall of America umfaßt mehr als 30 verschiedene Restaurants und Gaststätten, darunter viele, die zum ersten mal im Ballungsraum der Doppelstadt in Erscheinung treten. Daneben kann man sich auch in den Warenhäusern verpflegen, die die "Anker" der Mall bilden. Besucher haben die Wahl zwischen einer Vielzahl von Restaurants, wobei die Palette von modernen Fein-

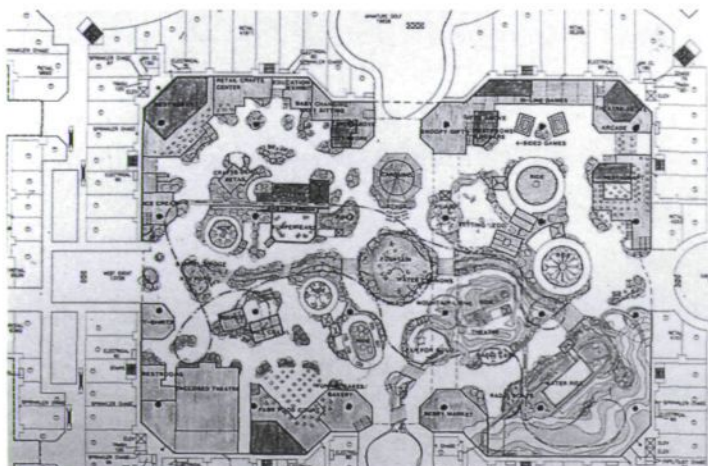
schmeckerrestaurants bis zum Schnellimbiß reicht. Zwei besondere Attraktionen sind:

Gatlin Brothers Music City & Grille

Dieses rund 2.000 m² große Restaurant mit Show-Bar wurde von Larry, Steve und Rudy Gatlin gesponsort, bekannten Stars der amerikanischen Country Music. Die Küche spezialisiert sich auf Südstaaten-Gerichte und Familienrezepte. In der Show-Bar treten regelmäßig Country-Gruppen auf, darunter auch berühmte Namen.

America Live

Ein Unterhaltungs-Zentrum mit vier verschiedenen Lokalitäten. America's Original Sports Bar ist ausgestattet mit großflächigen Fernsehprojektoren, Basketball- und Tanzflächen. In Little Ditty's spielen zwei Pianisten um die Wette.



und laden die Gäste zum Mitsingen ein. Auf der Bühne des Puzzles treten Rockgruppen, Tanzkapellen und aktuelle Popstars auf, während die Gäste des Players auf dem Fernsehschirm Sportübertragungen verfolgen können.

Pläne für die 2. Phase

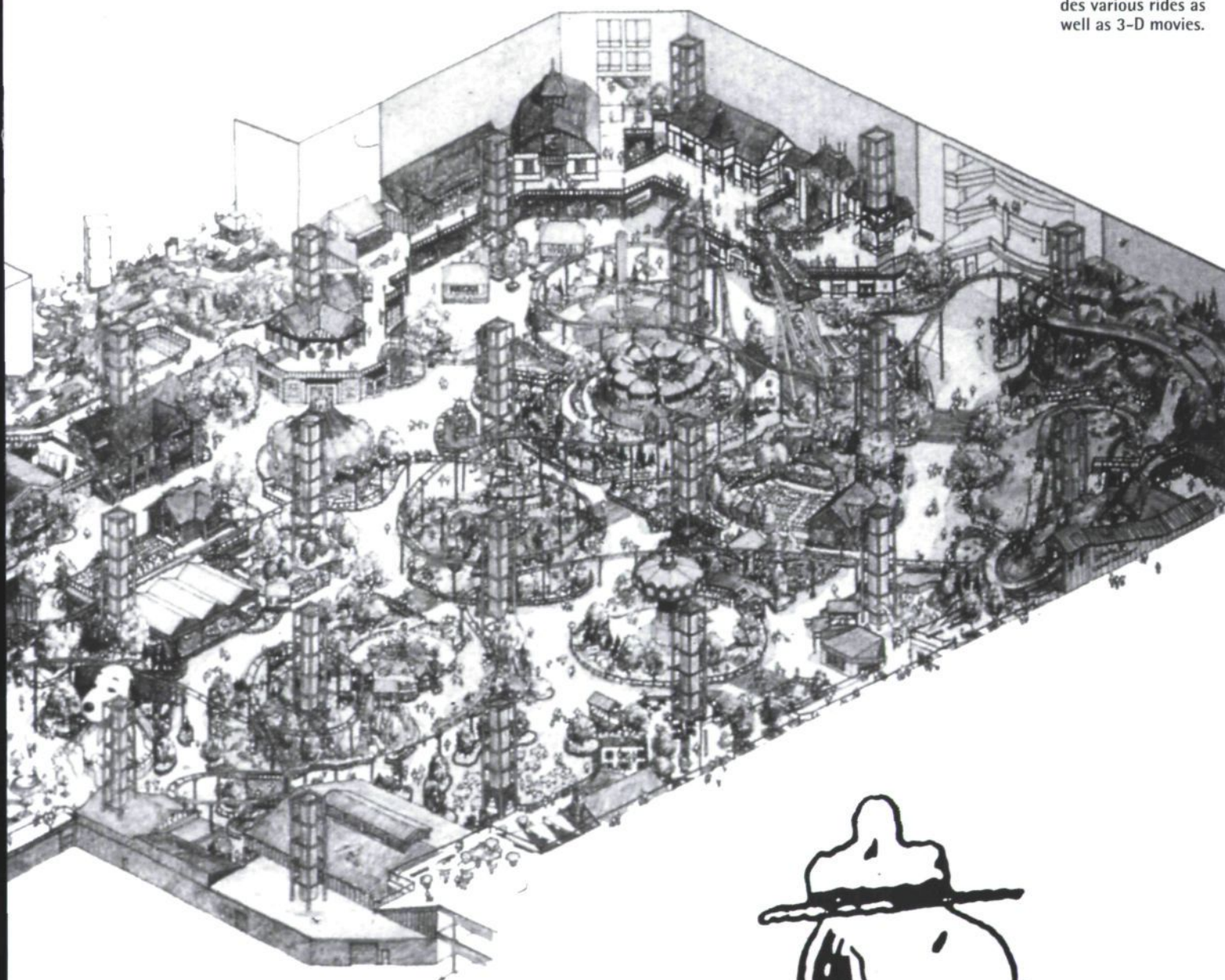
Die Mall of America befindet sich zur Zeit in der ersten Phase ihrer Entwicklung. Im August 1992 wurde der erste 625 Millionen Dollar teure Bauabschnitt eingeweiht. Die nächsten Ausbaustufen werden bereits geplant. Dazu gehören Erweiterungen, die den Komplex der Mall of America noch attraktiver und besser erreichbar machen werden. Zur zweiten Phase gehören ein Aquarium

(Underwater World), ein eigenes Hotel und die Ausbaustufe der Metropolitan Learning Alliance, der Mall-eigenen Erwachsenenbildungsstätte. Das geplante Underwater World Adventure ist ein begehbares Aquarium mit einer Kapazität von insgesamt fast 5 Millionen Liter Wasser, in dem die Besucher in einem 100 Meter langen Tunnel die verschiedensten marinen Lebensformen aus allen möglichen Bereichen studieren können, von den salzhaltigen Großen Seen über den Mississippi bis hin zu den tropischen Gewässern der Karibik.

Übersetzung aus dem Englischen: Hans Harbort

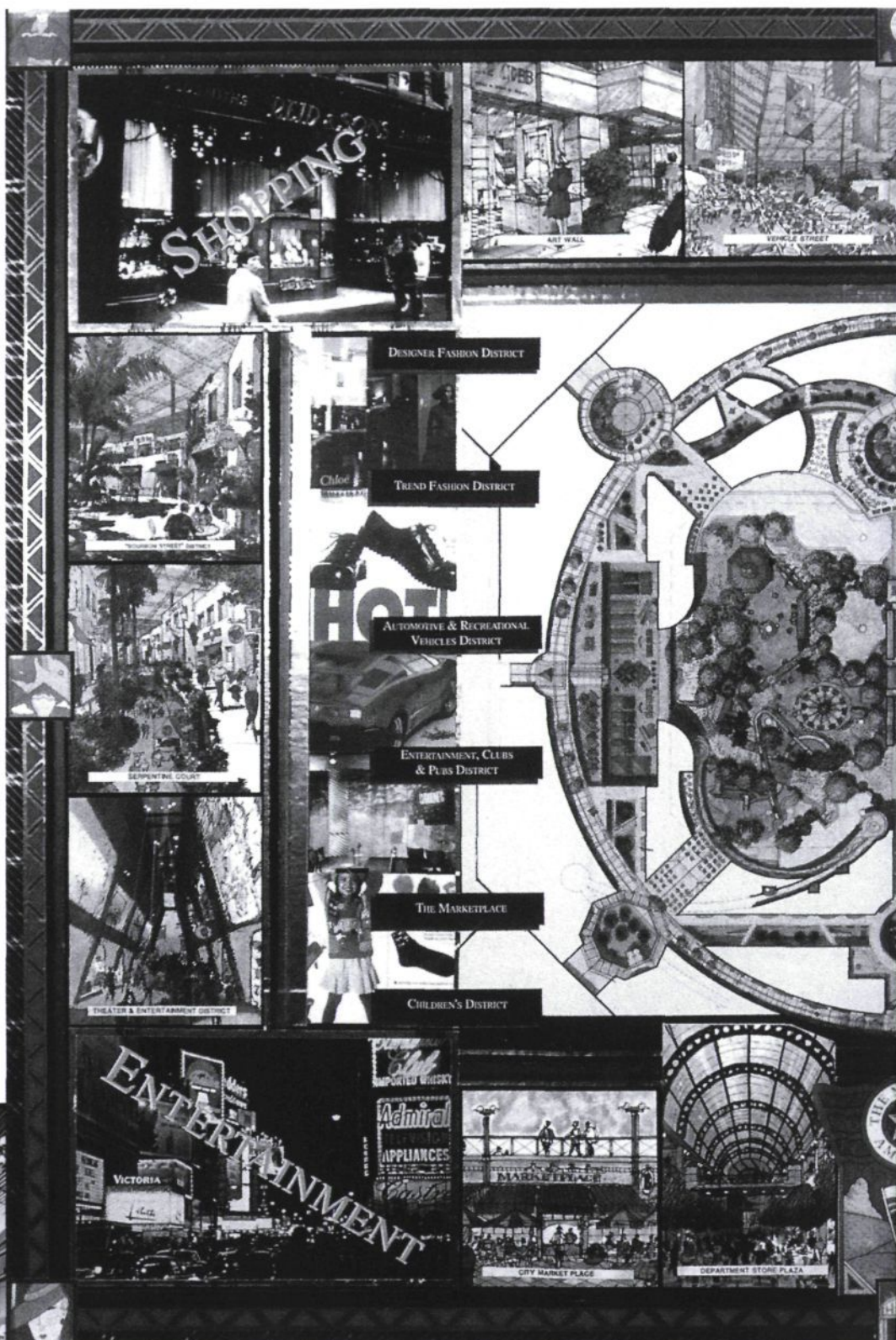
Snoopy und die Peanuts tummeln sich in dem der Landschaft Nord-Minnesotas nachempfundenen Freizeitpark Knott's Camp Snoopy. Besucher können u.a. Achterbahn fahren oder 3-D-Filme bewundern.

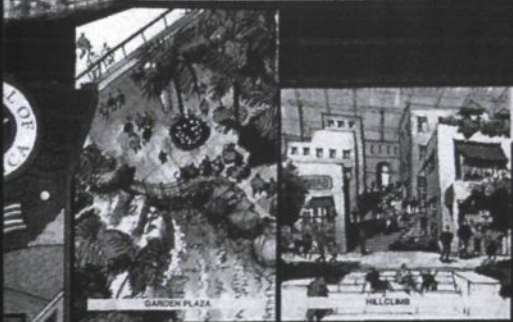
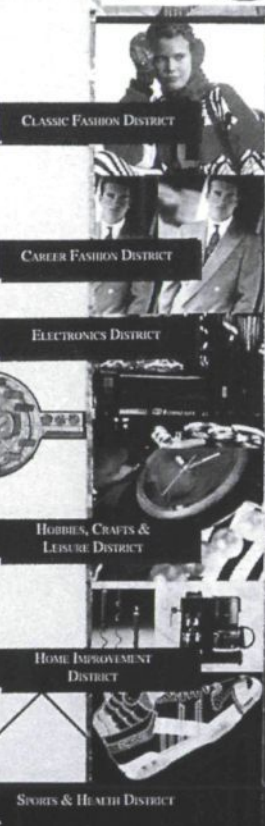
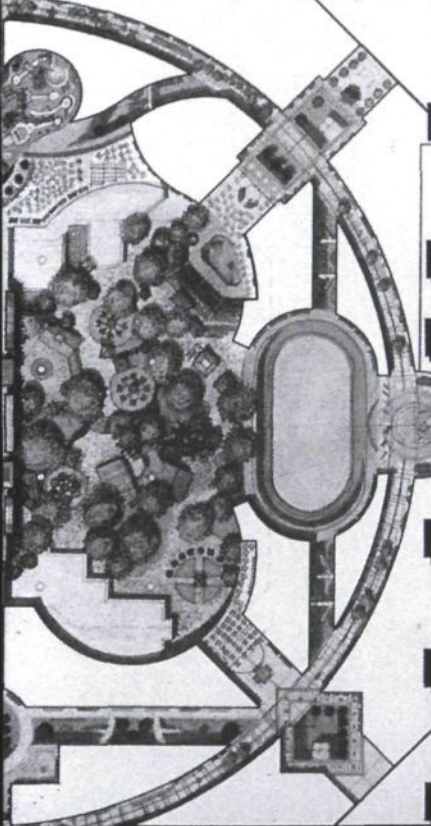
Snoopy and other Peanuts characters greet visitors in Knott's Camp Snoopy, landscaped to resemble the Northern Minnesota countryside. Entertainment includes various rides as well as 3-D movies.





Die eigentliche Mall besteht aus vier thematisch unterschiedlich gestalteten Einkaufs-*'Straßen'*. Zahlreiche Laternen, Bänke, Blumenbeete und Bäume verleihen der Mall eine urbane Atmosphäre. Die vielfältigen Waren- und Freizeitangebote sollen alle Altersgruppen, sozialen Schichten und Lebensstile ansprechen und zu einer 24-stündigen Nutzung der Mall führen.





The mall itself consists of four shopping 'streets' with different themes. Numerous streetlights, benches, flower beds and trees create an urban atmosphere. The various leisure and shopping activities offered by the mall are designed to appeal to all age groups, social classes and lifestyles and to promote around the clock use of the mall.

